



# INSTRUCTION MANUAL TRIGON 190 / TRIGON 350



[www.juwel-aquarium.com](http://www.juwel-aquarium.com)

## Uvod

Hvala, ker ste izbrali izdelek JUWEL Aquarium.

Naš izdelek predstavlja več kot 50 let izkušenj pri izdelavi akvarijev in sorodne opreme z najsodobnejšimi proizvodnimi tehnikami, rezultat pa je izdelek, ki je enostaven za uporabo in vzdrževanje.

**Pomembno:** Prosimo Vas, da pred nastavitvijo akvarija, natančno in v celoti preberete ta navodila. Upoštevajte varnostne ukrepe in napotke za vzdrževanje, kot je napisano v navodilih za uporabo. Navodila za uporabo so skrbno pripravljena, da zagotavljajo natančne in popolne informacije. Tehnični podatki so vedno približni in niso zagotovljene lastnosti ter se lahko spremenijo brez predhodnega obvestila. Vedno izključite dovod električne energije za vse potopljene naprave, če želite v vodo položiti v vodo.

### ⚠ Varnostna navodila

- Ta naprava ni namenjena osebam (vključno otrokom, starejšim od 8 let) z zmanjšanimi duševnimi, senzoričnimi ali duševnimi sposobnostmi ter osebam s pomanjkanjem izkušenj in znanja, razen če so te osebe pod nadzorom ali navodilom osebe, ki je odgovorna za njihovo varnost.
- Otroke je treba nadzorovati, da se ne bodo igrali z napravo.
- - Uporabljajte samo vtičnice varovalk: odklopnik preostalega toka največ 30 mA (Residual Current Circuit Breaker - max 30mA).
- Vtič naprave ne sme biti moker.
- Napravo priključite tako, da je vtičnica na višini, na kateri priključena električna žica naprave in vtičnica tvorita lok, da zagotovite, da je možno kapljanje vode usmerjeno stran od vira napajanja.
- Napravo uporabljajte samo v zaprtih prostorih.



## Postavitev akvarija

JUWEL akvarij je **proizveden** z veliko previdnostjo in uporabo najnaprednejših proizvodnih tehnik. Za preprečevanje morebitnih poškodb akvarija smo uporabili dodatno trdno embalažo.

Upoštevajte, da so vaš akvarij že nekajkrat prepeljali, preden ste prispeli do končnega cilja. Priporočamo, da pred uporabo preizkusite svoj akvarij, npr. v **garaži**, da preverite morebitno puščanje. Po preverjanju izberite najbolj sprejemljivo in zaželeno mesto za svoj akvarij. Izbrano mesto mora imeti ravno in trdno površino, da lahko vzdrži maso napolnjenega akvarija. Da se izognete pretirani rasti alg, izberite mesto, ki ni neposredno izpostavljeno dnevni svetlobi. Priporočamo, da za svoj akvarij uporabite ustrezno omarico JUWEL. Omarice JUWEL imajo vodoodporna površina in so prilagojene ustreznim dimenzijam ter prenesejo težo polnega akvarija. Akvariji JUWEL so narejeni s posebnim spodnjim okvirjem za dodatno varnost.

Akvarij je nameščen neposredno na omari.

Pod akvarij ne postavljajte dodatnega substrata, kot je polistiren, saj to pri naših akvarijih ni potrebno.



## Masa napolnjenega akvarija v kg

| Model akvarija | Masa (kg) |
|----------------|-----------|
| LIDO 120       | 141       |
| LIDO 200       | 225       |
| RIO 125        | 134       |
| RIO 180        | 189       |
| RIO 240        | 262       |
| RIO 300/350    | 396       |
| RIO 400/450    | 498       |
| VISION 180     | 185       |
| VISION 260     | 311       |
| VISION 450     | 517       |
| TRIGON 190     | 225       |
| TRIGON 350     | 387       |

### **f** Opomba

- Vse, kar je povezano s prezračevanjem, npr. zračne črpalke in razpršilnike, postavite na sredino akvarija. Uporaba takšne opreme lahko privede do brizganja in kondenzacije vode na svetlobni enoti in okvirju akvarija, kar lahko privede do kapljanja in puščanja na zunanji steni akvarijskega stekla. Takšni pojavi ne predstavljajo pomanjkljivosti izdelka.
- Ne prestavljajte polnega akvarija.
- Pazite, da med čiščenjem akvarija ne poškodujete silikonskih sklepov.
- Pri čiščenju akvarija ne uporabljajte škodljivih snovi.

### **f** Ali moram biti zaskrbljen zaradi grudic silikona na dnu akvarijskega sklepa?

#### **Grudice ali izbokline silikona na sklepih so neškodljive.**

Akvariji se izdelujejo s pomočjo robotov, kar vključuje samodejno nanašanje silikona na spodnjo steno akvarija. Grudica je samo mesto prekrivanja nanesenega silikona, ki je bistvenega pomena za proizvodnjo.

**To ne vpliva na hidroizolacijo akvarija. Akvarij lahko uporabljate brez oklevanja.**

## **Predlogi: JUWEL ozadja**

Dopolnite videz vašega akvarija z nastavitvijo enega izmed naših osupljivih ozadij.

### **JUWEL Poster ozadje**

Živahne rastline ali realistične kamnine na dvostranskih plakatih.

### **JUWEL kamnine ali korenine**

Tridimenzionalne kamnine ali korenine, ki dajejo vizualno globino akvarija.

### **JUWEL strukturirano ozadje**

Učinek podkožnega lubja izboljša celoten videz akvarija.

### **JUWEL silikon za akvarije**

Pred polnjenjem akvarija znotraj s pomočjo silikona JUWEL pritrdite kamnine, korenine in strukturirano ozadje.

### **JUWEL terase**

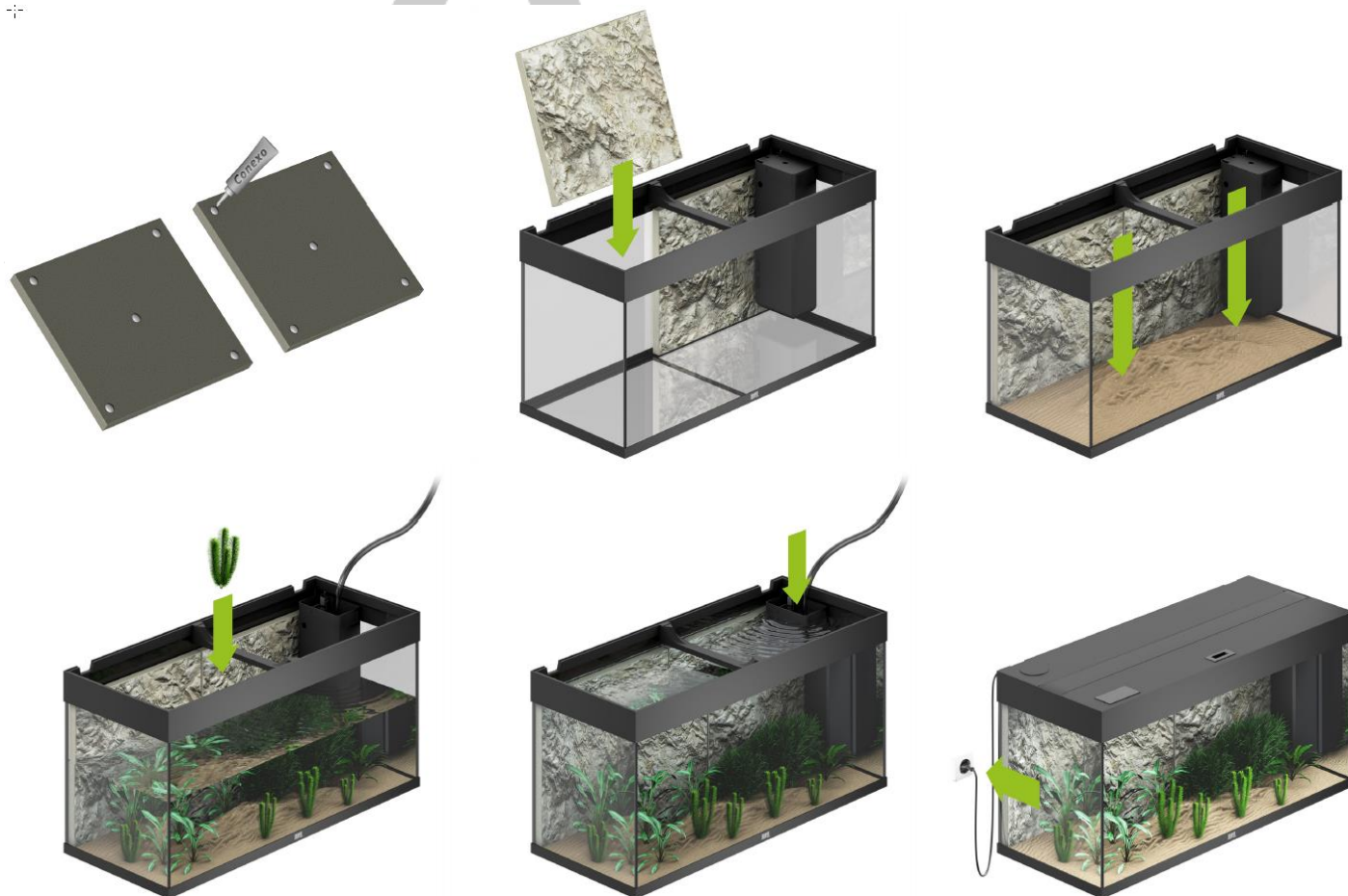
Privlačni moduli za teraso, ki ustrezajo ozadjem kamnin in korenin.



## Postavitev vašega JUWEL akvarija

Prosimo Vas, da dosledno upoštevate spodnje navodila za pravilno nastavitev in pripravo akvarija za uporabo.

1. Sestavite omarico JUWEL, če jo imate.
2. Akvarij postavite na izbrano mesto.
3. Če imate 3D ozadja, jih nastavite in upoštevajte čas sušenja med 48 in 72 ur.
4. Prepričajte se, da je sistem filtracije pravilno nastavljen, kot je opisano v priloženih navodilih.
5. Na dno akvarija postavite osnovo in zelene okraske.
6. Zasadite nizke rastlinske vrste, če jih imate.
7. Akvarij počasi napolnite z vodo sobne temperature skozi filter do polovice akvarija.
8. Posadite visoke rastlinske vrste, če jih imate.
9. Akvarij napolnite z vodo sobne temperature, tako da, počasi nalijete skozi filter, do rdeče črte v akvariju.
10. Vodno črpalko in grelec priključite na vir napajanja.
11. Namestite osvetlitveno enoto in jo priključite na vir napajanja.
12. Po potrebi zaprite pokrove osvetlitvene enote.
13. Priporočamo postopno vnašanje rib v akvarij. Po nekaj dneh lahko dodate 4 do 5 rib, saj bo potrebno vsaj majhno število koristnih bakterij, da začnete kolonizirati filter s koristnimi bakterijami. Kolonizacija filtra s koristnimi bakterijami, potrebnimi za delovanje akvarijskega biotopa, lahko traja od 6 do 8 tednov. V tem obdobju lahko postopoma dodajate nove ribe.



## JUWEL filtrirni sistem Bioflow

JUWEL filtrirni sistem Bioflow je visoko učinkovit biološki filter z dvema fazama delovanja, katerega sestavni deli se medsebojno dopolnjujejo.

Z namestitvijo filtra v akvarij ni potrebe po ceveh in s tem preprečite neželeno puščanje vode.

Zmogljivost črpalke je zasnovana tako, da je idealna raven biološke filtracije zagotovljena z zadostno stopnjo filtracije skozi filtrirne materiale. Velika prostornina filtra zagotavlja odlično mehansko filtracijo in omogoča dolge intervale čiščenja.

Sistem filtrov JUWEL Bioflow omogoča doseganje na videz skoraj popolne mirnosti vode v akvariju.

Zato so ribe manj izpostavljene neželenim tokom, ki skoraj doseže naravno mirno okolje za ribe in rastline. Zasnova sistema filtrov omogoča enostaven dostop do grelca, črpalke in filtrov. Na ta način lahko filtrirni sistem nemoteno deluje med čiščenjem in vzdrževalnimi deli.



Bioflow Super



Bioflow M, L, XL

Vsak sistem filtrov Bioflow ima pet vrhunskih polnilnih medijev:

**1. bioPad** - Volneni filter (beli vložek). Bela filtrska volna deluje kot mehanski predfilter, odstranjuje velike delce umazanije in odvečne hrane, kar zagotavlja, da ne pride do zamašitve drugih sestavnih delov filtra.

**3. bioCarb** - Goba z aktivnim ogljem (črna). Ta goba z aktivnim ogljem je nameščena na modri grobi filtrirni gobici in odstranjuje kemične nečistoče iz vode, ki jih biološko ni mogoče odstraniti.

**5. Nitrax** - Goba za odstranjevanje nitrata (zelena). Goba vsebuje koristne mikroorganizme - bakterije, ki, ko se razvijejo, živijo znotraj gobice in v vodi. Ti mikroorganizmi se prehranjujejo z nitrati in znatno zmanjšujejo raven nitratov v vodi. Sistem filtrov JUWEL zagotavlja optimalen habitat za te mikroorganizme.

**6. bioPlus coarse** - Groba filtrska goba (modra). Groba modra filtrska goba omogoča bakterijskim kulturam, da hitro rastejo in očistijo vodo, ki je zdaj brez kemičnih nečistoč.

**8. bioPlus fine** - Fina filtrirna goba (modra). Drobna modra filtrirna goba in bakterijske kulture, ki živijo v njih, očistijo vodo iz najmanjših nečistoč.



Drugi dodatni filtrirni mediji za optimalno uporabo filtrov JUWEL so na voljo v specializiranih prodajalnah:

**2. Med 1. in 2. bioBoost** – pospeševalnik filtrov. Za takojšnjo aktivacijo novih filtrirnih medijev in izboljšanje akvarijske filtracije.

**7. Amorax** – odstranjevalec amonijaka. Visoko učinkovit filtrirni medij iz zeolita. Hitro in učinkovito veže amonijak in tako prepreči njegovo kopičenje.

**4. Carbax** – visoko učinkovito aktivno oglje. Odlična absorpcijska lastnost trajno in hitro reši vodno barvo, neprijetne vonjave in toksine, ki puščajo kristalno čisto vodo.

**7. Cirax** – keramična zrnca. Biološki filtrirni medij, ki zaradi svoje velike porozne površine zagotavlja popolne pogoje za kolonizacijo dobrih bakterij.

**7. Phorax** – odstranjevalec fosfatov. Zelo učinkovit filtrirni medij za razgradnjo fosfata v vodi, ki učinkovito zmanjšuje rast alg in pospešuje rast rastlin.



## Začetek – JUWEL filterni sistem Bioflow M, L, XL

Pred nastavitvijo akvarija pripravite filter, vendar električnih naprav še ne priključujte na električno omrežje. Prosimo Vas, da pred zagonom filtra JUWEL Bioflow dosledno preberete naslednja navodila.

Sistem filtrov JUWEL je sestavljen iz:

- 1 grelec (samo v celotnem kompletu akvarija)
- 1 držalo grelnika
- 1 črpalka
- 1 odvodna šoba
- 2 filtrirni košarici
- 3 complete pakirane bele filtrirne volne - bioPad
- 1 pakirana gobica aktivnega oglja - bioCarb
- 1 pakirana goba za odstranjevanje zelenih nitratov - Nitrax
- 1 modra groba filtrska goba - bioPlus groba
- 2 modri filtrirni gobici - bioPlus fine

1. Podnožje črpalke vstavite v držalo črpalke v filtru in trdno pritisnite tako, da je izpust črpalke obrnjen v smeri mesta odtoka na ohišju. Preverite položaj tesnila na odprtini (za zmanjšanje vibracij).
2. Previdno priključite izstopno šobo od zunaj skozi izhodno odprtino črpalke in se prepričajte, da je varno pritrjena.
3. Vstavite držalo grelnika na vodila na zaščitni plošči znotraj filtra.
4. Vstavite grelec od zgoraj na držalo na grelniku.
5. Pripravite gobo filter tako, da iz plastičnega ovoja odvijete gobico z aktivnim ogljem in gobico za odstranjevanje nitratov. Modro filtrirno gobo temeljito sperite pod curkom navadne vode.
6. Sedaj v spodnjo filtrsko košaro vstavite modre fini gobice. Nato v zgornjo filtrirno košaro vstavite modro grobo filtrirno gobo, zeleno gobico za odstranjevanje nitratov, gobico z aktivnim ogljem in filtrirno volno ter obe košarici potisnite v ohišje filtra.
7. Pokrijte ohišje filtra.
8. Sistem filtrov JUWEL Bioflow je pripravljen za uporabo.



**JUWEL Aquarium Filter System je sistem bioloških filtrov. Za učinkovito delovanje je treba bakterijske kulture gojiti v modrih gobicah. Ta postopek lahko traja od 6 do 8 tednov, dokler kolonizacija filtra ne zadostuje za delovanje akvarijskega biotopa. Zato priporočamo okrasitev, sajenje rastlin in dodajanje nekaj (3-5) odpornih rib, ki bodo pomagale pri razvoju bakterijskih kultur. Vodo tedensko testirajte in spremljajte razmere v vodi, dokler ni varno dodati več rib.**

## Nega in vzdrževanje filtrirnega sistema JUWEL

Sistem filtrov JUWEL ne potrebuje vzdrževanja, če sledite spodnjim navodilom.

**bioPad** - Zamenjajte belo filtrsko volno enkrat na teden. Če imate velike ribe, bo potrebno filtrsko volno menjati pogosteje. Tako boste zagotovili, da se filtrske gobice ne bodo onesnažene z velikimi delci umazanije.

**bioCarb** - Črno gobo zamenjajte z aktivnim ogljem vsakih 4-6 tednov. Če imate velike ribe, bo zamenjava potrebna večkrat. To bo zagotovilo odstranitev kakršnih koli kemičnih nečistoč iz vode. Upoštevajte, da se bodo kemični delci iz gobice aktivnega oglja vrnili v akvarijsko vodo, če jih ne bomo pravočasno zamenjali.

**bioPlus coarse/bioPlus fine** - Če volneni filter in gobo z aktivnim ogljem zamenjate, kot je priporočeno, zadostuje, da grobo modro gobo skrbno očistite ali zamenjate vsakih 6-12 tednov, fino modro pa vsakih 3-9 mesecev.

- Na bakterijske kulture vpliva čiščenje ali zamenjava modrih gobic ali filtra Cirax. Zato priporočamo, da modre gobice in filtra Cirax ne čistite ali menjate hkrati, vendar v izmeničnih intervalih. Ni potrebno skrbeti za kopičenje vodne umazanije na dnu ohišja filtra, saj umazanija vsebuje pomembne biološke sestavine, ki izboljšujejo kakovost vode. Prosimo Vas, da ne skrbite, če del vode med čiščenjem pade v vodo, ter se pojavi motnost vode, ker se po ponovnem zagonu filtra voda zelo hitro očisti.

**Nitrax** - Da bi dosegli ustrezno raven mikroorganizmov v filtracijskem sistemu, je treba vsakih 8 tednov menjati gobo za odstranjevanje nitratov. Ta goba vsebuje bakterije, ki sčasoma znatno znižajo raven nitratov v akvarijski vodi.

### DODATNI FILTER MATERIJALI

#### BioBoost

pospeševalnik filtrov. Za takojšnjo aktivacijo novih filtrirnih medijev in izboljšanje akvarijske filtracije. Prispeva k zdravju rib in rastlin. Po 4 tednih odstranite vrečko in jo po potrebi zamenjajte z novo.

#### Amorax

odstranjevalec amonijaka. Visoko učinkovit filtrirni medij iz zeolita. Hitro in učinkovito veže amonijak in tako prepreči njegovo kopičenje, kar prispeva k zdravju rib in rastlin. Priporočljiva menjava vsake 3 mesece.

#### Carbax

visoko učinkovito aktivno oglje. Odlična absorpcijska lastnost trajno in hitro reši vodno barvo, neprijetne vonjave in toksine, ki puščajo kristalno čisto vodo. Priporočljiva menjava vsaka 2 meseca.

#### Cirax

keramična zrnca. Biološki filtrirni medij, ki zaradi svoje velike porozne površine zagotavlja popolne pogoje za kolonizacijo dobrih bakterij. Priporočljiva menjava vsakih 12 mesecev.

#### Phorax

odstranjevalec fosfatov. Zelo učinkovit filtrirni medij za razgradnjo fosfata v vodi, ki učinkovito zmanjšuje rast alg in pospešuje rast rastlin. Priporočljiva menjava vsaka 2 tedna.





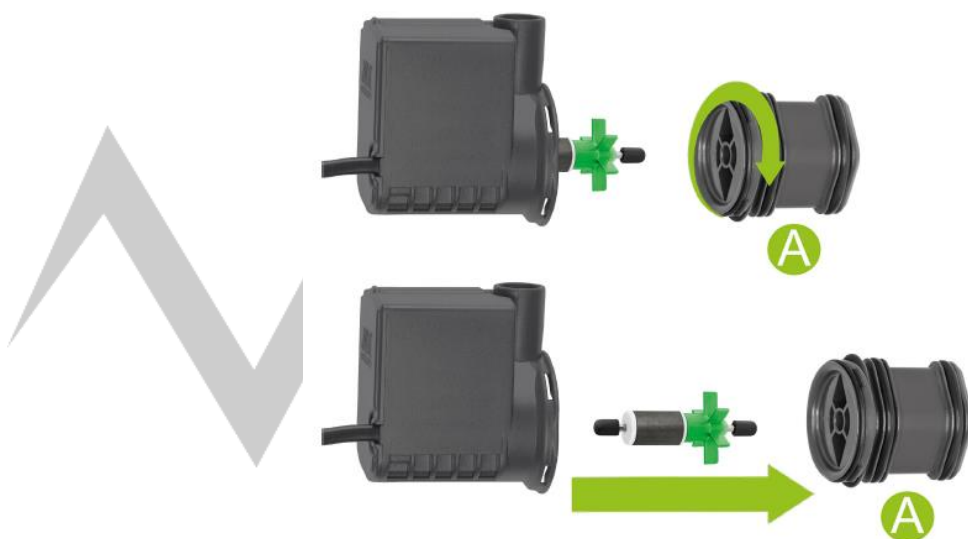
## Vzdrževanje črpalke JUWEL Eccoflow v sistemih filtrov Bioflow Super M, L, XL

Črpalko JUWEL Eccoflow je potrebno čistiti v rednih intervalih (vsaj enkrat na mesec) in preverjati njeno funkcionalnost.

Dosledno upoštevajte spodnja navodila:

1. Odklopite vse električne naprave iz električne vtičnice.
2. Odklopite izstopno šobo.
3. Odstranite črpalko iz ohišja filtra.
4. Odklopite adapter (A) z motorja tako, da ga zasukate v nasprotni smeri urinega kazalca in odstranite krilni rotor.
5. Temeljito očistite vse dele. Posebej je potrebno odstraniti rotor iz ohišja in odstraniti usedline umazanije z ohišja in z rotorja, sicer bo delovanje črpalke oteženo.
6. Preverite tudi za morebitne poškodbe rotorja in znake obrabe magneta. Poleg tega poskrbite, da so gumijasti ležaji pravilno nameščeni na koncih.

Nato sestavite črpalko v obratnem vrstnem redu razstavljanja in se vrnite v ohišje filtra.



### ⚠ Varnostna navodila

- Črpalke nikoli ne uporabljajte izven vode.
- Črpalko vedno izključite iz vira napajanja, preden jo odstranite iz filtra.
- Črpalka je namenjena za notranjo uporabo v tekočinah do 35°C.
- Nikoli ne popravljajte napajalnega kabla ali vtiča. V primeru poškodb zamenjajte celotno črpalko.

### ℹ Priporočilo

Priporočamo, da zamenjate dele, ki so izpostavljeni obrabi. Npr. tesnila rotorja, gredi, gume, v intervalih, približno vsakih 12 mesecev, tako zagotovimo optimalno delovanje in tih način delovanja črpalke.

## JUWEL AquaHeat - uporaba in vzdrževanje grelcev

Akvarijski grelec JUWEL je bistveni sestavni del notranjega filtrirnega sistema JUWEL. Položaj grelca znotraj ohišja filtra glede na vodni tok v akvariju omogoča lažje segrevanje vode v akvariju, s tem, drugače varčnim grelcem.

Temperatura vode se uravnava s tipko za nastavev, ki se nahaja na vrhu grelnika (grelna glava). Temperaturo vode na grelniku lahko prilagodite glede na svoje potrebe po akvariju. Odvisno od želene temperature akvarijske vode sredinski položaj med "+" in "-" ustreza temperaturi vode od približno 23-26°C (stopinj Celzija) ali 74-78°F (stopinj Fahrenheita), odvisno od temperature okolice.

JUWEL AquaHeat je zasnovan za ogrevanje vode 8°C nad sobno temperaturo. Upoštevajte, da lahko dvig želene temperature, odvisno od začetne temperature vode v akvariju, traja približno 12 ur in dlje, dokler grelec ne ogreje vode do želene temperature. Ko doseže želena temperaturo, bo grelnik samodejno zadržal vodo pri zeleni temperaturi in se ustrezno vklopil ali izklopil. Rdeča lučka na grelniku kaže, da grelnik deluje.

Priporočamo tudi, da v rednih intervalih preverjate temperaturo vode s pomočjo termometra. Grelnik ne potrebuje dodatne nege ali vzdrževanja.

## JUWEL AquaHeat - Vgradnja grelcev v sistem filtrov JUWEL

Akvarijski grelnik JUWEL je opremljen z držalom grelca (slika 1), ki ga boste morali nastaviti. Upoštevajte spodnja navodila za vse sisteme filtrov JUWEL Aquarium: (Morda boste morali začeti z odstranitvijo držala pregrade.)

1. Namestite nosilec grelca.
2. Priključite grelec na ohišje filtra ali znotraj filtra in / ali najprej namestite držalo grelca v vodila na filterskem prostoru.

Grelnik je pravilno nameščen, če je držalo grelca nameščeno na zgornjem robu ohišja in / ali na predelu filtra.

Grelnik je zdaj nameščen.

### Priporočilo

Avtomatski grelec JUWEL ogreva vodo vašega akvarija do 28°C, odvisno od običajne sobne temperature 21°C. Če se akvarij nahaja v sobi z nižjo temperaturo ali vaše ribe potrebujejo višjo temperaturo, priporočamo nakup drugega grelnika.

### Varnostna navodila

Grelnik vklopite le, ko je akvarij napolnjen z vodo vsaj do najmanjše ravni. Nikoli ne uporabljajte grelca zunaj akvarija. Grelec je namenjen za notranjo uporabo na največji globini 80 cm. Pred odstranitvijo polnila vedno izključite grelec in pustite, da se ohladi. Nikoli ne poskušajte odpreti ali popraviti grelca. V primeru kakršnih koli znakov poškodbe ali okvare je treba grelec zamenjati z novim filtrom JUWEL Aquarium. Nikoli ne popravljajte napajalnega kabla ali vtiča. V primeru poškodb zamenjajte celoten grelec. Odstranjenega grelca nikoli ne postavljajte na vnetljivo površino.



## Priporočilo

### Juwel Digital Thermometer 2.0

Za spremljanje temperature akvarijske vode priporočamo digitalni termometer Juwel (art. Št. 85702), ki je na voljo v vseh prodajalnah z akvarijsko opremo.



### MultiLux LED osvetlitev

Vaš akvarij JUWEL je opremljen s svetilko MultiLux LED. MultiLux LED je visoko učinkovita LED osvetlitvena enota za vaš akvarij. Zamenljive LED cevi omogočajo največjo osvetlitev vašega akvarija in zagotavljajo prihranek energije do 50 % v primerjavi s fluorescentnimi cevmi T5. Osvetlitvena enota je samoodporna in zato omogoča, da akvarij vzdržujete z vklopljeno osvetlitvijo.



### Namestitev Multilux LED osvetlitvenega sistema

Vodotesnost je zagotovljena, če so držala lahkih cevi trdno povezana z vtičnicami. Priporočamo, da preverite zgoraj, preden se priključite na vir napajanja.

Zdaj je mogoče LEDL svetilko MultiLux postaviti na zgornji okvir in jo povezati z virom napajanja. Nato postavite pokrove in akvarij popolnoma zaprite.

Prepričajte se, da med okvirjem akvarija in svetlobno enoto ni ovir, kot sta gramoz ali pesek.



### Vzdrževanje in nega svetlobne enote MultiLux LED

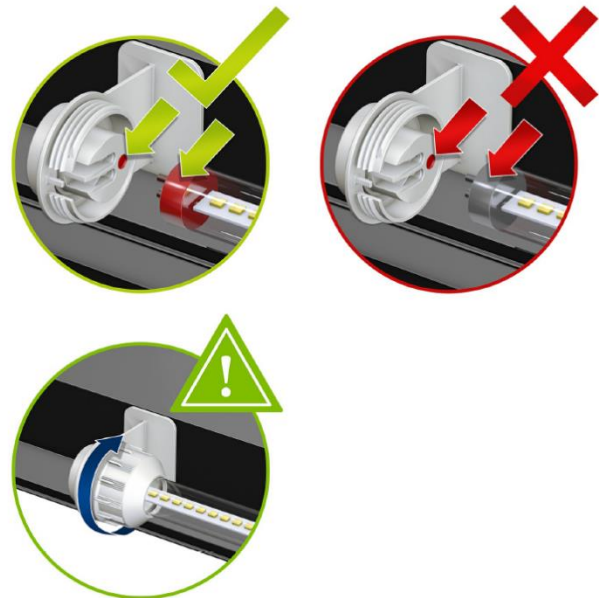
LED svetilka JUWEL Aquarium MultiLux zahteva malo pozornosti in vzdrževanja. Okvir očistite samo z mehko krpo in toplo vodo.

#### Zamenjava LED cevi:

Da bi zagotovili brezskrbno delovanje svetlobne enote, je pred zamenjavo LED cevi nujno potrebno, da enoto izključite iz vira napajanja električne energije!

Po zamenjavi LED priključka MultiLux ponovno priključite na električno omrežje!

1. Odstranite držala cevi in jih pomaknite čez LED cev.
2. Odstranite LED cevi iz priključkov.
3. Pripravite novo LED cev za uporabo tako, da namestite držalo cevi na cev.
4. Vstavite novo LED cev v priključek, kot je prikazano na sliki. Preverite pravilen položaj.
5. Zategnite držala cevi.



### Varnostna navodila

LED modul - ne glejte direktno v vir svetlobe! Razred tveganja 2. Nikoli ne glejte neposredno na vir svetlobe, saj tvegate poškodbe oči. Vsakič, ko LED cev zamenjate, izključite napajalni vtič. Nikoli ne popravljajte napajalnega kabla. V primeru poškodb vedno zamenjajte celotno svetlobno enoto. Ne uporabljajte svetlobne enote pod vodo. Ne poskušajte odpreti ali odstraniti svetlobne enote v primeru okvare, saj ogrožate tesnost naprave. LED cevi JUWEL so združljive z elektronskimi sestavnimi deli LED MultiLux osvetlitvenimi sistemi, zato uporabljajte samo originalne LED cevi in originalne nadomestne dele JUWEL..

## **f** Pomembno

V primeru napake se LEDL lučka MultiLux samodejno izklopi. Če zamenjava obeh LED cevi ne vsebuje svetlobne enote, je priporočljivo, da kupite novo svetilko, ki je na voljo kot rezervni del.

## **f** Zaščitni pokrovčki JUWEL

Priporočamo, da zaščitne pokrovčke zamenjate enkrat letno, da zagotovite vodotesnost vašega sistema za razsvetljavo Multilux. Vsi originalni nadomestni deli za vzdrževanje naprave JUWEL so na voljo pri distributerju.



## **f** JUWEL LED cevi

- Energijsko varčna LED DAY razsvetljava - svetla bela svetloba zagotavlja močno akvarijsko osvetlitev in hkrati spodbuja rast rastlin.
- Energijsko varčna LED NATURE razsvetljava - topla naravna svetloba posebnega spektra za spodbujanje fotosinteze rastlin in poudarjanje zelene barve v akvariju.
- Energijsko varčna LED COLOR osvetlitev - spodbudna rdeča svetloba posebnega spektra za poudarjanje rdečih in modrih tonov rib in rastlin.
- Energijsko varčna LED BLUE osvetlitev - posebej razvita za simulacijo svetlobnih razmer koralnih grebenov na višinah 6 metrov. Zaradi posebnega spektra se spodbuja rast koral.
- Energetska varčna LED MARINE osvetlitev - impresivno svetla svetloba s posebnim spektrom osvetlitve simulira pogoje koralnega žarka.



## **f** Morski akvarij

Vsi akvariji JUWEL so pripravljene za uporabo z morskovo vodo. Za ustvarjanje edinstvenega morskega akvarija obstajajo možnosti SeaSkin protein skimmer in LED MARINE ter LED BLUE osvetlitev, posebej razvita za morsko akvaristiko.



## **f** JUWEL SmartFeed

JUWEL avtomatski hranilnik. Priporočamo JUWEL avtomatski hranilnik, ki ustreza vsem JUWEL akvarijem.



## **x** Pravilno odstranjevanje (električni odpadki)

Na etiketi na izdelku ali v poslovni literaturi je navedeno, da ga ne smete odvreči do konca življenja z gospodinjstvi odpadki. To opremo zavržite ločeno od drugih odpadkov, da zaščitite okolje ali javno zdravje pred škodo zaradi nepravilnega odlaganja odpadkov. Reciklirajte opremo in podpirajte trajno recikliranje materiala. Zasebni uporabniki se obrnejo na prodajalca, ki jim je prodal izdelek, ali na pristojne organe v državi stalnega prebivališča, da dokažejo recikliranje opreme na okolju prijazen način.