

**NAVODILA ZA UPORABO**  
**RIO 125 / RIO 180 / RIO 240 / RIO**  
**350 / RIO 450**



[www.juwel-aquarium.com](http://www.juwel-aquarium.com)

[www.vetline.si](http://www.vetline.si)

## Uvod

Hvala vam, ker ste izbrali izdelek JUWEL Aquarium.

Naš izdelek predstavlja več kot 50 let izkušenj pri izdelavi akvarijev in pripadajoče opreme z uporabo naj sodobnejših proizvodnih tehnik, rezultat pa je izdelek, enostaven za uporabo in vzdrževanje.

**Pomembno:** Prosimo, da natančno in v celoti preberete navodila, da se prepričate, da imate vse potrebne dele pred namestitvijo akvarija. Prosimo, upoštevajte varnostne ukrepe in smernice za vzdrževanje, ki jih vsebujejo navodila. Navodila so skrbno pripravljena, da zagotovijo točne in popolne informacije, so vedno približne in niso zajamčene lastnosti in se lahko spremenijo brez predhodnega obvestila. Vedno izključite vse potopljene naprave iz napajanja, preden položite roke v vodo v akvariju.

### ⚠ VARNOSTNA NAVODILA

- Ta naprava ni namenjena za uporabo osebam (vključno z otroki, starejšimi od 8 let) z zmanjšanimi duševnimi, senzoričnimi ali duševnimi zmožnostmi ali s pomanjkanjem izkušenj in znanja, razen če jih za to nadzoruje ali jim naroči oseba, odgovorna za njihovo varnost.
- Otroke je treba nadzorovati in paziti, da se ne igrajo z napravo.
- Uporabljajte samo vtičnice z varovalkami: odklopnik na diferencialni tok max. 30 mA (odklopnik na preostali tok - največ 30 mA).
- Vtič aparata ne sme biti moker.
- Aparat priključite tako, da je vtičnica na višini, na kateri priključena električna žica aparata in vtičnica tvorita lok, da zagotovite, da je morebitna kapljajoča voda usmerjena stran od vira napajanja.
- Napravo uporabljajte samo v zaprtih prostorih.



## Postavitev akvarija

Akvarij JUWEL je izdelan zelo skrbno z uporabo najnaprednejših proizvodnih tehnik. Za preprečitev morebitnih poškodb akvarija je bila uporabljena dodatna trdna embalaža. Upoštevajte, da je bil vaš akvarij večkrat prepeljan, preden je prispel na končni cilj. Svetujemo vam, da pred uporabo preizkusite svoj akvarij, na primer v garaži zaradi morebitnega puščanja, po preverjanju izberite najbolj sprejemljivo in zaželeno mesto za vaš akvarij. Izbrano mesto mora imeti ravno in trdno površino, da lahko prenese maso napolnjenega akvarija. Da se izognete prekomerni rasti alg, izberite mesto, ki ni neposredno izpostavljeno dnevni svetlobi. Priporočamo, da za vaš akvarij uporabite ustrezno omaro JUWEL. Omarice JUWEL imajo vodoodporna površina in so prilagojene ustreznim dimenzijam ter prenesejo težo polnega akvarija. JUWEL akvariji so izdelani s posebnim spodnji okvir za varnost.

Akvarij je nameščen neposredno na omaro.

Pod akvarij ne postavljajte dodatnega substrata, kot je polistiren, saj to pri naših akvarijih ni potrebno.



## Masa akvarija napolnjenega z vodo - kg:

Model akvarija	Masa (kg)
LIDO 120	141
LIDO 200	225
RIO 125	134
RIO 180	189
RIO 240	262
RIO 300 / 350	396
RIO 400 / 450	498
VISION 180	185
VISION 260	311
VISION 450	517
TRIGON 190	225
TRIGON 350	387

### **i** Obvestilo

- Vse, kar je povezano s prezračevanjem, kot so zračne črpalke in razpršila, postavite na sredino akvarija. Uporaba takšne opreme lahko povzroči brizganje in kondenzacijo vode na svetlobni enoti in okvirju akvarija, kar lahko povzroči kapljanje in puščanje na zunanji steni akvarijskega stekla. Takšni pojavi ne predstavljajo pomanjkljivosti izdelka.

- Ne nosite polnega akvarija.

- Pri čiščenju akvarija pazite, da ne poškodujete silikonskih spojev.

- Pri čiščenju akvarija ne uporabljajte škodljivih sredstev

### **i** Ali naj me skrbijo grudice silikona na dnu akvarijskega spoja?

**Grudice ali izbokline silikona na sklepih so neškodljive.**

Akvarije izdelujemo s pomočjo robotov, kar vključuje avtomatski nanos silikona na spodnjo steno akvarija. Grudica je le mesto prekrivanja nanesenega silikona, ki je bistvenega pomena za proizvodnjo.

**To ne vpliva na vodotesnost akvarija. Akvarij lahko uporabljate brez zadržkov.**

## **Predlogi: JUWEL ozadja**

Dopolnite videz vašega akvarija z nastavitvijo enega od naših osupljivih ozadij.

### **JUWEL Poster ozadje**

Živahne rastline ali realistične skale na obojstranskih posterjih.

### **JUWEL skale in korenine**

Tridimenzionalne skale ali korenine, ki dajejo vizualno globino akvarija.

### **JUWEL strukturirano ozadje**

Učinek subtilnega lubja izboljša celoten videz akvarija.

### **JUWEL silikon za akvarije**

Skale, korenine in strukturirana ozadja se pred polnjenjem akvarija pritrdijo v notranjost akvarija s pomočjo JUWEL silikona.

### **JUWEL terase**

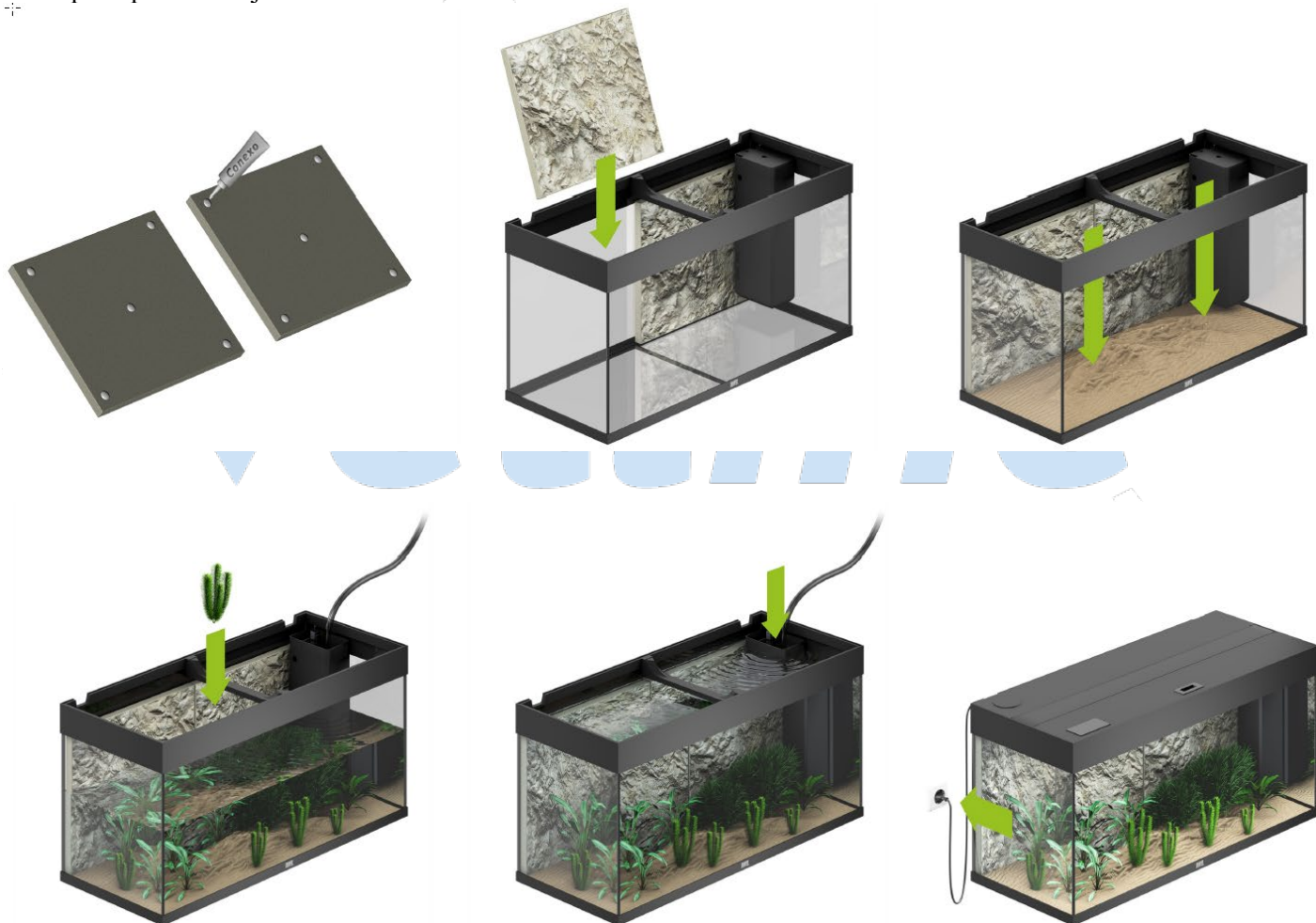
Privlačni terasni moduli, ki se ujemajo z ozadjem skal in korenin.



## Postavitev vašega JUWEL akvarija

Upoštevajte spodnja navodila za pravilno postavitve in pripravo akvarija za uporabo.

1. Sestavite ustrezno omaro JUWEL, če jo imate.
2. Akvarij postavite na izbrano mesto.
3. Če imate 3D ozadja, jih nastavite in upoštevajte čas sušenja med 48 in 72 urami.
4. Prepričajte se, da je filtrirni sistem pravilno nastavljen, kot je opisano v priloženih navodilih.
5. Na dno akvarija postavite osnovo in zelene okraske.
6. Zasadite nizke rastlinske vrste, če obstajajo.
7. Počasi napolnite akvarij z vodo sobne temperature skozi filter do polovice akvarija.
8. Posadite visoke rastline, če obstajajo.
9. Akvarij napolnite z vodo sobne temperature tako, da jo počasi vlijete skozi filter do rdeče črte v notranjosti akvarija.
10. Vodno črpalko in grelnik priključite na vir napajanja.
11. Namestite svetlobno enoto in jo priključite na vir napajanja.
12. Po potrebi zaprite pokrove svetlobne enote.
13. Priporočamo postopno dodajanje rib v akvarij. Po nekaj dneh lahko dodate 4 do 5 rib, saj bo za začetek kolonizacije filtra s koristnimi bakterijami potrebno vsaj majhno število koristnih bakterij. Kolonizacija filtra s koristnimi bakterijami, potrebnimi za delovanje akvarijskega biotopa, lahko traja od 6 do 8 tednov. V tem obdobju lahko postopoma dodajate nove ribe.





## JUWEL filter sistem Bioflow

JUWEL filtrirni sistem Bioflow je visoko učinkovit biološki filter z dvema fazama delovanja, katerih komponente se med seboj na idealen način dopolnjujejo.

Z namestitvijo filtra v akvarij ne potrebujete cevi in s tem preprečite neželjeno puščanje.

Zmogljivost črpalke je zasnovana tako, da je idealna raven biološke filtracije zagotovljena z zadostno stopnjo filtracije skozi filtrirne materiale. Zaradi tega velika prostornina filtra zagotavlja odlično mehansko filtracijo in omogoča dolge intervale čiščenja.

Sistem filtrov JUWEL Bioflow vam omogoča, da dosežete na videz skoraj popolno mirovanje vode v akvariju.

Tako so ribe manj izpostavljene neželenim tokovom in dosežemo skoraj naravno mirno okolje za ribe in rastline. Zasnova filtrirnega sistema omogoča enostaven dostop do grelnika, črpalke in filtrov. Na ta način lahko sistem filtrov nemoteno deluje med čiščenjem in vzdrževanjem.



Bioflow Super



Bioflow M, L, XL

Vsak filtrirni sistem Bioflow je opremljen s petimi vrhunskimi filtrirnimi mediji:

**1. bioPad** - Volneni filter (bela kartuša). Bela filtrirna volna deluje kot mehanski prefilter, ki odstranjuje velike delce umazanije in odvečne hrane ter zagotavlja, da se druge komponente filtra ne zamašijo.

**3. bioCarb** - Gobica z aktivnim ogljem (črna). Ta goba z aktivnim ogljem je nameščena na modro grobo filtrirno gobo in odstranjuje kemične nečistoče iz vode, ki jih ni mogoče biološko odstraniti.

**5. Nitrax** - Gobica za odstranjevanje nitratov (zelena). Goba vsebuje koristne mikroorganizme-bakterije, ki, ko se razvijejo, živijo znotraj gobice in v vodi. Ti mikroorganizmi se prehranjujejo z nitrati in znatno zmanjšajo raven nitratov v vodi. Sistem filtrov JUWEL zagotavlja optimalen življenjski prostor za te mikroorganizme.

**6. bioPlus coarse** - Groba filtrirna gobica (modra). Groba modra filtrirna gobica omogoča hitro rast bakterijskih kultur, ki očisti vodo, ki je zdaj brez kemičnih nečistoč.

**8. bioPlus fine** - Fina filtrirna gobica (modra). Fina modra filtrirna gobica in bakterijske kulture, ki živijo v njih, očistijo vodo najmanjših nečistoč.



Drugi dodatni filtrirni mediji za optimalno uporabo filtrov JUWEL so na voljo v specializiranih trgovinah:

**2. Med 1. in 2. bioBoost** - pospeševalnik filtrov. Za takojšnjo aktivacijo novih filtrirnih medijev in izboljšano filtracijo akvarija.

**7. Amorax** - odstranjevalec amoniaka. Visoko učinkovit filtrirni medij iz zeolita. Hitro in učinkovito veže amoniak in tako prepreči njegovo kopičenje.

**4. Carbax** – visoko učinkovito aktivno oglje. Odlična vpojna lastnost trajno in hitro rešuje vodno barvo, neprijetne vonjave in toksine ter pušča kristalno čisto vodo.

**7. Cirax** - keramična zrnca. Biološki filtrirni medij, ki zaradi velike porozne površine zagotavlja popolne pogoje za kolonizacijo dobrih bakterij.

**7. Phorax** - odstranjevalec fosfatov. Zelo učinkovit filtrirni medij za razgradnjo fosfata v vodi, ki učinkovito zmanjšuje rast alg in spodbuja rast rastlin.



## Začetek – JUWEL filter sistem Bioflow M, L, XL

Pred namestitvijo akvarija pripravite filter, vendar ne priključujte električnih naprav na električno omrežje. Pred zagonom filtrskega sistema JUWEL Bioflow preberite naslednja navodila.

Filtrirni sistem JUWEL je sestavljen iz:

- 1 grelec (vsebuje ga samo v popolnih akvarijih)
- 1 držalo za grelec
- 1 črpalka
- 1 izhodna šoba
- 2 košari filtra
- 3 kompleti pakirane bele filtrirne volne - bioPad
- 1 pakirana goba z ogljem - bioCarb
- 1 pakirana zelena gobica za odstranjevanje nitratov - Nitrax
- 1 modra groba filtrirna gobica - bioPlus groba
- 2 modra fina gobasta filtra - bioPlus fine

1. Podstavek črpalke vstavite v držalo črpalke v filtru in močno pritisnite, da bo izhod črpalke obrnjen v smeri mesta izstopa na ohišju. Preverite položaj tesnila na izhodu (uporablja se za zmanjšanje vibracij).

2. Previdno priključite izhodno šobo od zunaj skozi izhodno odprtino črpalke in se prepričajte, da je varno pritrjena.

3. Nosilec grelnika vstavite v vodila na pregradi znotraj filtra.

4. Vstavite grelec od zgoraj v držalo na grelniku.

5. Pripravite gobasti filter tako, da odstranite gobo z ogljem in gobo za odstranjevanje nitratov iz plastičnega ovoja. Modre filtrirne gobice temeljito sperite pod curkom navadne vode.

6. Sedaj vstavite modre fino prilegajoče gobice v spodnjo košaro filtra. Nato v zgornjo filtrsko košaro vstavite modro grobo filtrirno gobo, zeleno gobo za odstranjevanje nitratov, gobo z ogljem in filtrsko volno in obe košari potisnite v ohišje filtra.

7. Pokrijte ohišje filtra.

8. JUWEL filtrirni sistem Bioflow je pripravljen za uporabo.



**JUWEL Aquarium Filter System je biološki filtrirni sistem. Za učinkovito delovanje je treba bakterijske kulture gojiti v modrih spužvah. Ta proces lahko traja od 6 do 8 tednov, dokler kolonizacija filtra ne zadostuje za delovanje akvarijskega biotopa. Zato priporočamo, da okrasite, posadite zelišča in dodate nekaj (3-5) odpornih rib, ki bodo pomagale pri razvoju bakterijskih kultur. Prosimo, testirajte vodo vsak teden in spremljajte razmere v vodi, dokler ni varno dodati več rib.**

## Nega in vzdrževanje filtrirnih sistemov JUWEL

Sistem filtrov JUWEL ne potrebuje vzdrževanja, če sledite spodnjim navodilom.

**bioPad** - belo filtrsko volno zamenjajte enkrat na teden. Če imate velike ribe, bo zamenjava morala biti pogostejša. To bo zagotovilo, da gobasti filter ne bo onesnažen z velikimi delci umazanije.

**bioCarb** - Črno gobico zamenjajte z aktivnim ogljem vsakih 4-6 tednov. Če imate velike ribe, bo zamenjava morala biti pogostejša. To bo zagotovilo odstranitev vseh kemičnih nečistoč iz vode. Ne pozabite, da se kemični delci iz gobice z ogljem, če ne opravite menjave pravočasno, vrnejo v akvarijsko vodo.

**bioPlus coarse / bioPlus fine** - Če se volneni in gobasti filter z aktivnim ogljem zamenjata, kot je priporočeno, zadostuje, da modro grobo gobico previdno očistite ali zamenjate vsakih 6-12 tednov in modro fino gobo vsakih 3-9 mesecev.

- Na bakterijske kulture vpliva čiščenje ali zamenjava modrih gobic ali filtrirnega medija Cirax. Zaradi tega vam priporočamo, da modrih gobic in filtra Ciraxn ne čistite ali menjate hkrati, temveč v izmeničnih intervalih. Ni vam treba skrbeti, da bi se na dnu ohišja filtra nabrala vodna umazanija, saj umazanija vsebuje pomembne biološke sestavine, ki izboljšujejo kakovost vode. Ne skrbite, če med čiščenjem del vodne umazanije pride v vodo, kar se kaže kot motnost vode, saj se bo po ponovnem zagonu filtra voda zelo hitro očistila.

**Nitrax** - Da bi dosegli ustrezno raven mikroorganizmov v filtracijskem sistemu, je potrebno gobo za odstranjevanje nitratov zamenjati vsakih 8 tednov. Ta goba vsebuje bakterije, ki sčasoma znatno zmanjšajo raven nitratov v akvarijski vodi.



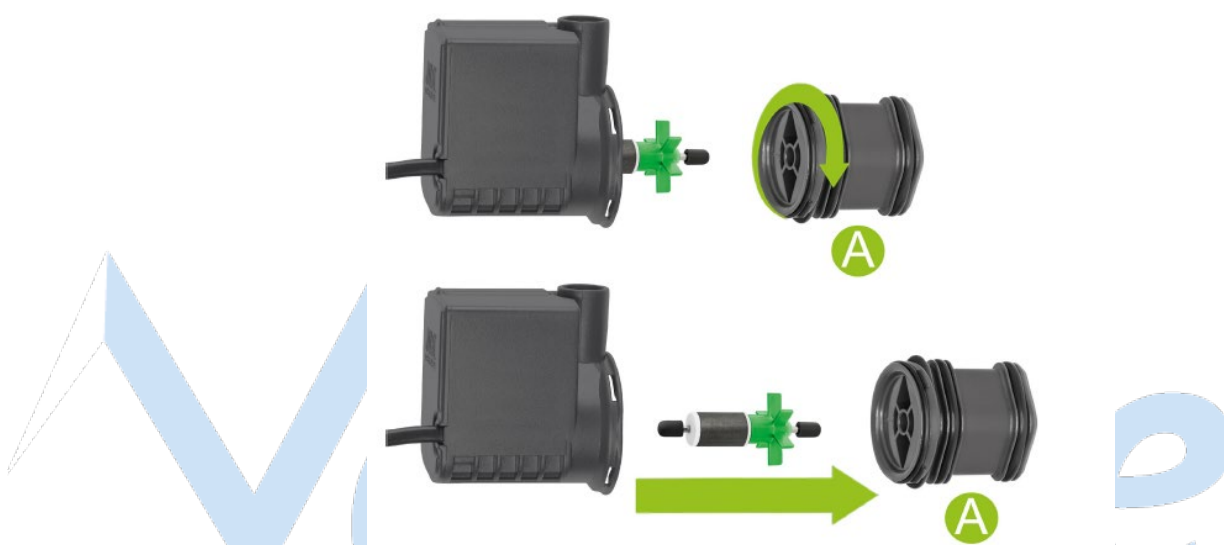


## Vzdrževanje črpalk JUWEL Eccoflow v filtrirnih sistemih Bioflow Super M, L, XL

Delovanje črpalke JUWEL Eccoflow je treba redno preverjati in čistiti v rednih intervalih (vsaj enkrat mesečno). Sledite spodnjim navodilom:

1. Odklopite vse električne naprave iz električnega omrežja.
2. Odklopite izhodno šobo.
3. Odstranite črpalko iz ohišja filtra.
4. Odklopite adapter (A) z motorja tako, da ga zavrtite v nasprotni smeri urnega kazalca in odstranite krilni rotor.
5. Temeljito očistite vse dele. Posebej je potrebno odstraniti rotor iz ohišja in odstraniti usedline umazanije iz ohišja in rotorja, saj bo v nasprotnem primeru črpalka težko delovala.
6. Preverite tudi rotor glede poškodb in morebitnih znakov obrabe magneteta. Poleg tega se prepričajte, da so gumijasti ležaji pravilno nameščeni na koncih osi.

Črpalko nato sestavite v obratnem vrstnem redu razstavljanja in vrnite v ohišje filtra.



### Varnostna navodila

- Črpalke nikoli ne uporabljajte brez vode.
- Črpalko vedno odklopite iz vira napajanja, preden jo odstranite iz filtra.
- Črpalka je namenjena za uporabo v zaprtih prostorih v tekočinah do 35 °C
- Nikoli ne popravljajte napajalnega kabla ali vtiča. V primeru poškodbe zamenjajte celotno črpalko.

### Priporočilo

Priporočamo zamenjavo delov, ki so podvrženi obrabi, npr. rotor, os, gumijasta tesnila osi, v intervalih približno 12 mesecev, da zagotovite optimalno delovanje in tiho delovanje črpalke.

## JUWEL AquaHeat - uporaba in vzdrževanje grelcev

JUWEL akvarijski grelec je bistvena komponenta notranjega filtrirnega sistema JUWEL. Položaj grelnika znotraj ohišja filtra glede na vodni tok v akvariju olajša ogrevanje vode v akvariju s tem sicer energijsko varčnim grelnikom.

Temperaturo vode uravnavamo s pomočjo nastavitvenega gumba, ki se nahaja na vrhu grelnika (grelna glava). Temperaturo vode na grelniku lahko prilagodite glede na vaše lastne temperaturne potrebe v akvariju. Odvisno od vaše želene temperature vode v akvariju, osrednji položaj med "+" in "-" ustreza temperaturi vode od približno 23 do 26 stopinj Celzija ali 74-78 stopinj Fahrenheita, odvisno od temperature okolice.

JUWEL AquaHeat je zasnovan za segrevanje vode za 8 °C nad sobno temperaturo. Upoštevajte, da lahko dvig željene temperature, odvisno od začetne temperature vode v akvariju, traja cca. 12 ur in dlje, dokler grelnik ne segreje vode na željeno temperaturo. Ko doseže željeno temperaturo, bo grelec samodejno zadržal vodo na željeni temperaturi in se ustrezno vklopil ali izklopil. Rdeča lučka na grelniku pomeni, da grelec deluje.

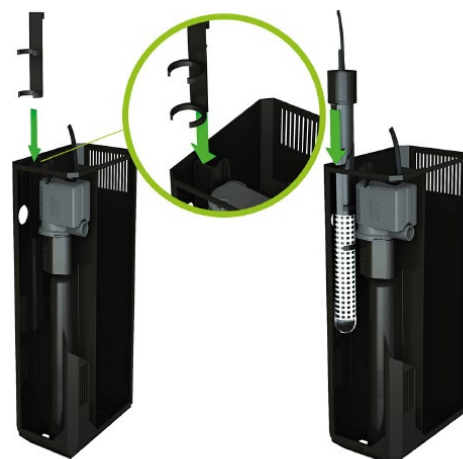
Priporočamo tudi, da redno preverjate temperaturo vode s termometrom. Grelec ne potrebuje dodatne nege ali vzdrževanja.



### JUWEL AquaHeat - Postavljanje grelca v JUWEL filter system

Akvarijski grelec JUWEL je opremljen z držalom grelnika (slika 1), ki ga potrebujete za namestitev. Prosimo, upoštevajte spodnja navodila za vse filtrske sisteme JUWEL Aquarim: (Morda boste morali začeti z odstranitvijo držala pregrade.)

1. Namestite držalo grelca
2. Grelec priključite na ohišje filtra ali v notranjost filtra in/ali sprva namestite držalo grelca v vodila na filtrskem prostoru. Grelec je pravilno nameščen, če nosilec grelca leži na zgornjem robu ohišja in/ali na predelu za filter. Grelec je zdaj nameščen.



#### Priporočilo

Avtomatski grelec JUWEL segreje vodo v vašem akvariju na 28 °C, odvisno od normalne sobne temperature 21 °C. Če se akvarij nahaja v prostoru z nižjo temperaturo ali vaše ribe potrebujejo višjo temperaturo, priporočamo nakup dodatnega grelca.

#### Varnostna navodila

Grelec vklopite šele, ko je akvarij napolnjen z vodo vsaj do najnižje ravni grelnika. Nikoli ne uporabljajte grelca zunaj akvarija. Grelec je namenjen samo za uporabo v zaprtih prostorih pri največji globini 80 cm. Vedno izklopite grelec in pustite, da se ohladi, preden ga odstranite iz polnila. Nikoli ne poskušajte odpreti ali popraviti grelnika. V primeru kakršnih koli znakov poškodb ali okvare je treba grelec zamenjati z novim JUWEL Aquarium filtrom. Nikoli ne popravljajte napajalnega kabla ali vtiča. V primeru poškodbe zamenjajte celoten grelec. Odstranjenega grelnika nikoli ne postavljajte na vnetljivo površino. kabel ali vtič. V primeru poškodbe zamenjajte celotno črpalko.

## MultiLux LED osvetlitev

Vaš akvarij JUWEL je opremljen z LED osvetlitvijo MultiLux. MultiLux LED je zelo učinkovita LED osvetlitev za vaš akvarij. Zamenljive LED cevi zagotavljajo maksimalno osvetlitev vašega akvarija in zagotavljajo prihranek energije do 50 % v primerjavi s fluorescenčnimi cevmi T5. Sama svetilna enota je vodoodporna in vam zato omogoča vzdrževanje akvarija z vklopljeno osvetlitvijo.

### Montaža Multilux LED sistema osvetlitve

Vodotesnost je zagotovljena le, če so nosilci svetlobnih cevi trdno priključeni na vtičnice. Priporočamo, da pred priključitvijo na vir napajanja preverite zgoraj navedeno.

Sedaj je mogoče na zgornji okvir namestiti LED svetilno enoto MultiLux in jo priključiti na vir napajanja. Nato postavite pokrove in popolnoma zaprite akvarij. Prepričajte se, da med okvirjem akvarija in svetlobno enoto ni ovir, kot sta gramoz ali pesek.



### Vzdrževanje in nega MultiLux LED osvetlitvene enote

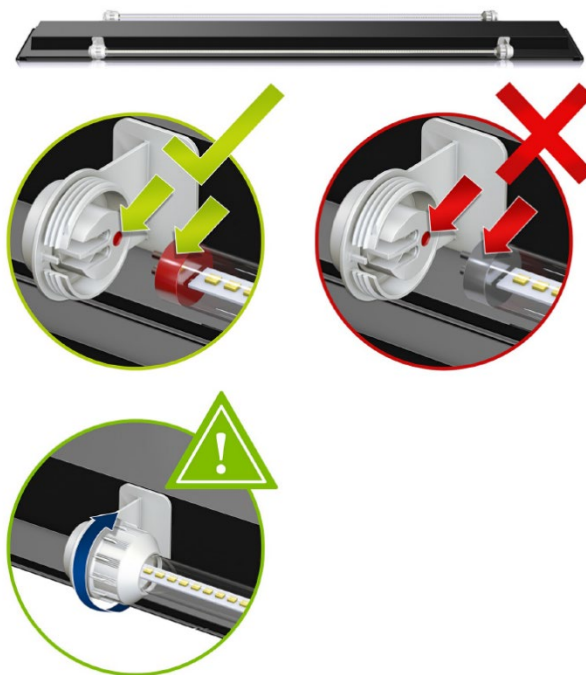
JUWEL Aquarium MultiLux LED svetlobna enota zahteva malo pozornosti in vzdrževanja. Okvir čistite samo z mehko krpo in toplo vodo.

Zamenjava LED cevi:

Za zagotovitev brezskrbnega delovanja svetlobne enote je nujno potrebno enoto izklopiti iz vira napajanja pred zamenjavo LED cevi!

MultiLux LED ponovno priključite na napajanje šele po zamenjavi!

1. Odstranite držala za cevi in jih potisnite čez LED cev
2. Odstranite LED cevi iz priključkov
3. Pripravite novo LED cev za uporabo tako, da postavite držalo cevi čez cev
4. Novo LED cev vstavite v priključek, kot je prikazano na sliki. Preverite pravilen položaj.
5. Pričvrstite držala cevi
6. Ponovno vklopite svetlobno enoto



### ⚠ VARNOSTNA NAVODILA

LED modul - ne glejte v vir svetlobe! Razred tveganja 2.

Nikoli ne glejte neposredno v vir svetlobe, saj tvegate poškodbo oči. Vsakič, ko zamenjate LED cev, odklopite napajalni vtič.

Nikoli ne popravljajte napajalnega kabla. V primeru poškodbe vedno zamenjajte celotno svetlobno enoto. Svetlobne enote ne uporabljajte pod vodo.

Svetlobne enote ne poskušajte odpreti ali popraviti v primeru okvare, saj ogrožate tesnost naprave. JUWEL LED cevi so združljive z elektronskimi komponentami MultiLux LED svetlobne enote, zato uporabljajte samo originalne LED cevi in originalne JUWEL rezervne dele.



### **i** Pomembno

V primeru okvare se svetilna enota MultiLux LED samodejno izklopi. Če zamenjava obeh LED cevi ne vključi svetlobne enote, je priporočljiv nakup nove svetlobne enote, ki je na voljo kot rezervni del.

### **i** JUWEL zaščitni pokrovi

Priporočamo, da zaščitne pokrove zamenjate enkrat letno, da zagotovite vodotesnost vašega sistema razsvetljave Multilux. Vsi originalni rezervni deli za vzdrževanje naprav JUWEL so na voljo pri distributerju.



### **i** JUWEL LED cevi

- Energijsko varčna LED DAY osvetlitev - svetla bela svetloba zagotavlja močno osvetlitev akvarija in hkrati spodbuja rast rastlin.
- Varčna LED NATURE razsvetljava - topla naravna svetloba posebnega spektra za spodbujanje fotosinteze rastlin in poudarjanje zelene barve v akvariju.
- Energijsko varčna LED COLOR osvetlitev - stimulirajoča rdeča svetloba posebnega spektra, da poudari rdeče in modre tone rib in rastlin.
- Energijsko varčna LED MODRA osvetlitev - posebej razvita za simulacijo svetlobnih razmer koralnih grebenov na višini 6 metrov. Zaradi posebnega spektra se spodbuja rast koral.
- Energijsko varčna LED MARINE osvetlitev - impresivno svetla svetloba posebnega spektra simulira pogoje koralnih žarkov.



### **i** Morski akvarij

Vsi akvariji JUWEL so pripravljene za uporabo z morskimi vodo. Za ustvarjanje edinstvenega morskega akvarija so na voljo možnosti SeaSkim proteinskih skimmerjev ter LED MARINE in LED BLUE osvetlitev, razvita posebej za morskakvaristiko.

### **i** JUWEL SmartFeed

Avtomatski hranilnik JUWEL. Priporočamo avtomatski hranilnik JUWEL, ki ustreza vsem JUWEL akvarijem.



### **x** Pravilno odstranjevanje (električni odpad)

Na nalepki na izdelku ali v poslovni literaturi je navedeno, da se po koncu življenjske dobe ne sme odvreči med gospodinske odpadke. To opremo zavržite ločeno od drugih odpadkov, da zaščitite okolje ali javno zdravje pred škodo zaradi nepravilnega odlaganja odpadkov. Reciklirajte opremo in podpirajte stalno recikliranje materialov. Zasebni uporabniki naj se za prikaz recikliranja opreme na okolju prijazen način obrnejo na prodajalca, ki jim je izdelek prodal, ali na pristojne organe v državi bivanja.